

新北市立板橋國中 111 學年度第二學期第二次段考八年級語文領域(國文科)試題卷

一、注音國字：(每個答案 1 分，共 10 分)

1. 「苔」蘚    2. 「佇」立    3. 「糝」上金粉    4. 「悼」念死者    5. 身材「窈」窕  
6. 沃「口ノ」    7. 高中「一、」業    8. 打「勿メㄣ」    9. 克盡「ㄣ口セノ」職    10. 縱橫馳「イ厶」

二、解釋：題目在答案卷上(每題 2 分，共 20 分)

三、默寫：題目在答案卷上(每格 2 分，共 6 分)

四、選擇題：每題 2 分，共 46 分(請在答案卡上畫記)

1. (    ) 下列「    」中的字，何組前後讀音相同？  
(A)「葛」洪先生/諸「葛」孔明    (B)動如「參」商/「參」差不齊  
(C)口齒便「給」/「給」予關懷    (D)交通要「衝」/「衝」著你來。
2. (    ) 關於我所知道的康橋一文中的敘述說明，下列何者正確？  
(A)以空間、時間的轉移來描寫康橋初春某一天的自然風光  
(B)以不同角度深入描寫親眼所見之原野、山巖、康河及炊煙等景致  
(C)連用三個「頃刻間」表現時間的急促，描寫落日餘暉景色瞬息萬變  
(D)連用四個「你如愛」表現作者對劍橋人文、自然風光津津樂道的心情。
3. (    ) 上邪：「上邪，我欲與君相知，長命無絕衰。山無陵，江水為竭。冬雷震震，夏雨雪。天地合，乃敢與君絕。」由此段文字可知下列敘述何者正確？  
(A)女子藉違反天常之景表明對情人堅定不渝的愛情 (B)女子真誠祈求上天，盼能與男子結成良緣 (C)兩人情感熱烈，感動天地而有冬雷夏雪之奇景 (D)兩人愛情不容於世，遭上天種種阻撓。
4. (    ) 關於水神的指引一文中的敘述說明，下列何者錯誤？  
(A)「露水滴落在臉上，是香的。我張開嘴伸出舌頭接著深夜滴落的露水，貫穿喉道的露水是甜的。」透過感官來表達大自然的美好 (B)「在我的觀念裡，『水源』一定要有很充足的水量，或是有一個很清澈的水潭」作者看到水源驚訝的原因是因先入為主的觀念 (C)「卡瑪，這裡的水比賣的水還要好喝，我看你以後也不用那麼辛苦地採黃藤心去賣，你就賣這裡的水好了。」強調水的甘美，也呼應獵場水源彌足珍貴的原因 (D)「水是屬於這裡的，那是大地給的禮物和恩典，只給予來到這裡的人。」表達唯有用心付出，才能真正得到大自然甘美的回報。
5. (    ) 「順著這大道走去，走到盡頭，再轉入林子裡的小徑，往煙霧濃密處走去，頭頂是交枝的榆蔭，透露著漠楞楞的曙色。」根據上文判斷，作者大約在何時出門？  
(A)子時 (B)卯時 (C)巳時 (D)酉時。
6. (    ) 關於「唐代傳奇」與「魏晉筆記小說」的比較，下列何者錯誤？

	唐代傳奇	魏晉筆記小說
(A)篇幅	文言短篇小說	文言短篇小說
(B)結構	尚未有完整結構	尚未有完整結構
(C)類別	有愛情、神怪、俠義、歷史等	主要分志人、志怪兩類
(D)代表作品	愛情：鶯鶯傳 俠義：虬髯客傳	志怪：搜神記 志人：世說新語

7. ( ) 關於陋室銘一文中的敘述說明，下列何者錯誤？
- (A)「苔痕上階綠，草色入簾青」之意境與「門前冷落車馬稀」相近  
 (B)「談笑有鴻儒，往來無白丁」可知與主人來往之人皆文人雅士  
 (C)「可以調素琴，閱金經。」正面描寫主人樸實自在的生活方式  
 (D)「無絲竹之亂耳，無案牘之勞形」反面描寫主人懷才不遇欲一展抱負。
8. ( ) 徐志摩：「飛。人們原來都是會飛的。我們最初來就是飛了來的，有的做完了事還是飛了去，他們是可羨慕的。但大多數人是忘了飛的，有的翅膀上掉了毛不長再也飛不起來，有的翅膀叫膠水給膠住了再也拉不開，有的羽毛叫人給修短了像鴿子似的只會在地上跳，有的拿背上一對翅膀上當舖去典錢使過了期再也贖不回……真的，我們一過了做孩子的日子就掉了飛的本領。」文中的「飛」所象徵的涵義與下列何者最接近？
- (A)遠大的目標 (B)真摯的情感 (C)富足的生活 (D)純真的童心。
9. ( ) 下列題辭的運用，何者使用正確？
- (A)張太太平安產下兒子，賀詞可題寫「弄瓦之喜」  
 (B)義之書法比賽獲獎，獲得了「字字珠璣」的獎盃  
 (C)董醫生的診所開業，大家贈送他「功同良相」的匾額  
 (D)奶奶生日，孫子們合送了「福壽全歸」的匾額來祝壽。
10. ( ) 「靜極了，這朝來水溶溶的大道，只遠處牛奶車的鈴聲，點綴這周遭的沉默。」此段文字藉微小的聲音，反襯周遭的寧靜，下列詩句，何者未使用相同手法？
- (A)兩岸猿聲啼不住，輕舟已過萬重山 (B)月出驚山鳥，時鳴春澗中。  
 (C)芳樹無人花自落，春山一路鳥空啼 (D)蟬噪林逾靜，鳥鳴山更幽。
11. ( ) 關於柳毅傳書結奇緣一文中的人物性格，下列何者敘述錯誤？
- (A)「此處離洞庭湖非常遙遠，訊息難通，就算我哭斷肝腸，父母也無法知道我的悲苦。聽說您要回鄉，貴府離洞庭湖很近，能幫我捎封信回去嗎？」可知小龍女能跳脫傳統框架，勇於求助  
 (B)「這都是我的錯啊！事前未經打聽就輕易把女兒許配給對方，害得女兒在遠方受虐吃苦。我們素昧平生，您卻能仗義救急，如此大恩大德絕不敢忘！」可知龍王昏聩膽小，無計可施  
 (C)「把涇陽那薄情的小龍一口給吞了，未時就回到這裡。中間還趕赴天庭向玉帝報告，玉帝知道我姪女受到極大冤屈，便原諒我的過錯。」可知錢塘君急躁勇猛、敢做敢當  
 (D)「原以為你是救人危難、頂天立地的大丈夫，沒想到卻不顧正道，用武力來脅迫人。我雖是個平凡人，不是你的對手，但也絕不會被你的威勢所屈服！」可知柳毅威武不屈，堅定原則。
12. ( ) 飲馬長城窟行：「客從遠方來，遺我雙鯉魚。呼兒烹鯉魚，中有尺素書。長跪讀素書，書中竟何如？上言加餐食，下言長相憶」由此段文字可知下列敘述何者正確？
- (A)客人遠道而來，大擺筵席熱情款待 (B)信件藏於魚肚之中，需烹煮方能取得  
 (C)思婦獲得丈夫書信，慎重急切地拆閱 (D)由信中內容可知丈夫心繫家人，即將返家。
13. ( ) 下列「」中的注音，何組寫成國字後，前後完全相同？
- (A)羊腸小「ㄣ一ㄥ」/不「ㄣ一ㄥ」而走 (B)連篇累「ㄉㄨㄨ」/初生之「ㄉㄨㄨ」  
 (C)門票售「ㄍ一ㄥ」/「ㄍ一ㄥ」竹難書 (D)一線「ㄩㄨ」光/計畫部「ㄩㄨ」。
14. ( ) 關於我所知道的康橋一文中的敘述說明，下列何者錯誤？
- (A)「遠近的炊煙，成絲的、成縷的、成捲的、輕快的、遲重的、濃灰的、淡青的、慘白的……」透過形狀、顏色、速度描寫炊煙的變化 (B)「怯伶伶的小雪球是探春信的小使，鈴蘭與香草是歡喜的初聲，……耐辛苦的蒲公英與雛菊」以擬人手法描寫春天已無所不在 (C)引用陸游詩句「傳呼快馬迎新月，卻上輕輿趁晚涼」烘托作者在康橋騎自行車的生活雅趣 (D)「過來了一大群羊，放草歸來的，偌大的太陽在牠們後背放射著萬縷的金輝……」藉數大便是美的特殊景致描寫康橋如詩如畫的朝陽美景。

15. ( ) 下列「」中的字義，何組前後意思相同？  
(A)「孤」家寡人/「孤」兒寡母 (B)「伺」機而動/暗中窺「伺」  
(C)「徒」手空拳/「徒」有虛名 (D)苔痕「上」階綠/「上」乘之作。
16. ( ) 關於陋室銘一文中的敘述說明，下列何者正確？  
(A)文章結構，形式上為應用文，內容則敘事、寫景、抒懷兼具 (B)「山不在高，有仙則名」表達外在條件比實質內涵更為重要 (C)「南陽諸葛廬，西蜀子雲亭」表明自己才德兼具，超越聖賢 (D)「何陋之有」為全文綱領，暗以君子自喻，呼應題旨。
17. ( ) 「世界何其大，人口何其多，這輩子的時間也不夠我們認識世界上所有的人和事，既然我們知道的如此有限，怎能用自己的框架去丈量身邊的人。」此段文字的涵義與下列何者相差最遠？  
(A)每個人都有自己獨特的想法，因此應堅守原則，捍衛自身權益  
(B)人應自我省思，是否囿於所見，以有限的認知定義世界  
(C)事物皆有不同角度，如果無法親自認識更多，就不要輕易評論它  
(D)大圓圈代表我學到的知識，但是圓圈之外的空白，對我來說就意味着無知。
18. ( ) 「水源為什麼不大？這裡的老獵人說：『那是因為這麼一點點的水就已足夠讓在這裡工作、狩獵的人飲用了。』」這段話傳達出原住民族珍惜資源、取用有節的理念，與下列何者相差最遠？  
(A)子釣而不綱，弋不射宿 (B)竭澤而漁，焚林而畋，豈不獲得？  
(C)數罟不入洿池，魚鱉不可勝食也 (D)春三月，山林不登斧，以成草木之長。
19. ( ) 下列「借代」詞語，何者使用錯誤？  
(A)黃髮「垂髫」，怡然自樂：老人 (B)衝冠一怒為「紅顏」：美女  
(C)臣本「布衣」，躬耕南陽：平民 (D)舊時「王謝」堂前燕：望族。
20. ( ) 劉禹錫〈遊玄都觀戲贈看花諸君子〉：「紫陌紅塵拂面來，無人不道看花回。玄都觀裡桃千樹，盡是劉郎去後栽。」由此段文字可知，下列敘述何者正確？  
(A)感慨朝廷中人只知遊玩賞花，卻不知人間疾苦  
(B)抒發離開長安多年，物是人非、滄海桑田之感  
(C)諷刺朝中大小官員，爭相巴結當朝權貴的醜態  
(D)欣喜朝廷有所建設，人民安樂、環境欣欣向榮
21. ( ) 〈菜根譚〉：「欲其中者，波沸寒潭，山林不見其寂；虛其中者，涼生酷暑，朝市不知其喧。」此段文字勉勵人如何才能獲得心中平靜？  
(A)走出戶外，親近山林 (B)謙沖自牧，虛心有節  
(C)及時行樂，享受人生 (D)恬淡寡欲，知足常樂
22. ( ) 從事教職的爺爺過世了，去參加告別式的親友可能會看到下列哪些題辭的運用？  
(甲)南極星沉 (乙)國失賢良 (丙)駕返瑤池 (丁)桃李興悲 (戊)懿範長留 (己)德業長昭  
(A)甲、丁、己 (B)乙、丙、戊 (C)乙、丁、己 (D)甲、乙、丁。
23. ( ) 「物之飛者，以天空為樂；潛者，以淵深為樂；走者，以長林豐草為樂。各樂其所樂，與人無與也，而人必欲奪其所樂，以為己樂；自以為樂，而不知其甚苦。」下列何者最符合本文題旨？  
(A)人類自私自利，只在乎自己的快樂 (B)應飼養不同種類動物並愛護牠們  
(C)適者生存，是大自然運行的法則 (D)動物適應力強，無論何地皆可生存

## 五、閱讀測驗：每題 2 分，共 12 分

(1)齊人有好獵者，曠日持久而不得獸。入則愧其家室，出則愧對其知友州里。惟其所以不得之故，則狗惡也。欲得良狗，則家貧無以。於是還疾耕，疾耕則家富，家富則有以求良狗，狗良則數得獸矣。田獵之獲，常過人矣。非獨獵也，百事也盡然。

〈呂氏春秋〉

24. ( ) 關於本文的敘述說明，下列何者正確？

- (A)齊人因家貧而無法抓到獵物 (B)齊人雖努力不懈，仍只抓到一隻惡狗  
(C)齊人為得良狗，因此努力耕種 (D)齊人最終因耕種致富，而選擇耕種維生

25. ( ) 關於本文的齊人，下列敘述何者正確？

- (A)認清自我，轉換跑道 (B)掌握關鍵，築夢踏實  
(C)玩物喪志，愧於親友 (D)自我設限，裹足不前

(2)人生碰到困境在所難免，若我們缺乏面對困境需具備的能力和特質，便難以克服困境。

當現有的工作環境或工作要求，沒有挑戰到人們所缺少的某項特質或知識能力時，人們就會感覺自己處於順境。困境的定義則很主觀，我們甚至傾向於誇大解讀自身困境。

有些人遭遇挫折後，被自己的失敗感、挫折感綁住，無法走出來，陷於一種停滯狀態。這是因為人們往往沒有意識到自己可以學習新的知識和能力，來因應那些困境。事實上，困難能夠讓人成長，端賴人們如何理解與利用這些困難。這正是所謂的「不經一事，不長一智」。

那麼，我們該如何跨越困境？重要的是，要對困境有合於現實的理解，想想這個困境代表什麼意思，並且告訴自己此刻要學些什麼。對困境的解釋，將影響我們處理困境態度和方法。若能告訴自己，「我必須學點新的知識和能力，來處理眼前的問題」，就不會讓自己坐困愁城。

一個人面對困境的態度，攸關他將向前邁進還是原地踏步，甚或一蹶不振。積極的態度是以合於現實的思考來釐清問題，認清自己要負多少責任，而不是只要求環境來配合他。這需要以智慧來判斷問題，以勇氣來承擔自己應付出的努力。不推諉失敗到他人和環境，也不以過去的創傷為藉口。

很多人突破不了困境，是因沒有覺察到自己被過去的經驗困住了，也不知道應該超越過去的框架，在觀念、技能、眼界上成長。

跨越困境的能力，是可以從小培養的。幼年有培養出勇氣面對世界的人，比較願意去努力突破困境。而這種勇氣必須透過完成某些事物或親身體驗來養成。孩子的自信、能力感，來自完成某件事情的感覺和喜悅。對孩子的要求不能高過孩子所能承擔，才能讓孩子逐步累積成功的經驗，這是訓練孩子時的重要原則。當孩子有挫折感時，必須以鼓勵的方法讓他有勇氣繼續嘗試。如果沒有鼓勵，只是批評與要求，便無法讓孩子在完成事情的歷程中培養出面對困難的勇氣。

然而，如果你將現在的挫折歸咎於幼年沒有培養出勇氣，那就錯了。任何事只要你願意學，都能從現在開始訓練自己。

曾端真 選自《天下雜誌-培養勇氣，學習跨越困境的能力》

26. ( ) 關於本文敘述，下列何者錯誤？

- (A)遇到困境時，一般人總會認為沒有人會跟自己一樣遇到這麼大的困難 (B)因為考不好，就放棄學習與努力，這就是讓自己陷於停滯狀態 (C)「水能載舟，亦能覆舟」，困難會打擊我們，也能讓我們從中有所獲得 (D)幼年經驗往往會影響面對困難的勇氣，若未能以鼓勵的方式對待孩子，孩子成長後終將無法擁有跨越困境的能力。

27. ( ) 根據本文敘述，當我們面對困境時應有何種態度？

- (A)回首過去創傷，不過度責怪自己 (B)理性分析問題與責任，並勇於承擔  
(C)相信自己，將失敗歸咎於外在因素 (D)人生不如意十之八九，不須加以理會。



(3)你知道嗎？減緩全球暖化的關鍵之一，和你手中的一次性塑膠密切相關。

《塑膠與氣候：塑膠星球看不見的代價》，這是 2019 年 5 月間，由六個國際機構合作的重量級報告標題。這份報告認為，當前塑膠與石化產業迅速成長，會加速塑膠產品對氣候的負面衝擊，危及全球社群讓暖化保持在升溫 1.5°C 以下的努力。

報告採集了塑膠用品從化石燃料開採、煉油、生產、廢棄到焚化整個生命週期的碳排放數據，全面檢視塑膠對氣候暖化的影響。報告估算：

- 2019 年一整年用來生產、焚化塑膠所製造的溫室氣體，高達 8.6 億噸二氧化碳，換算起來，相當於 17 座台中火力發電廠全力運轉一整年的排碳量。
- 如果人們製造、使用塑膠的方式仍不調整，到了 2030 年，塑膠產業一整年的溫室氣體排放將成長到 13.4 億噸，相當於 27 座台中火力發電廠全力運轉一整年的排碳量。
- 若再持續此模式，到 2050 年，塑膠產業一整年的溫室氣體排放將成長到 28 億噸，相當於 56 座台中火力發電廠全力運轉一整年的排碳量。

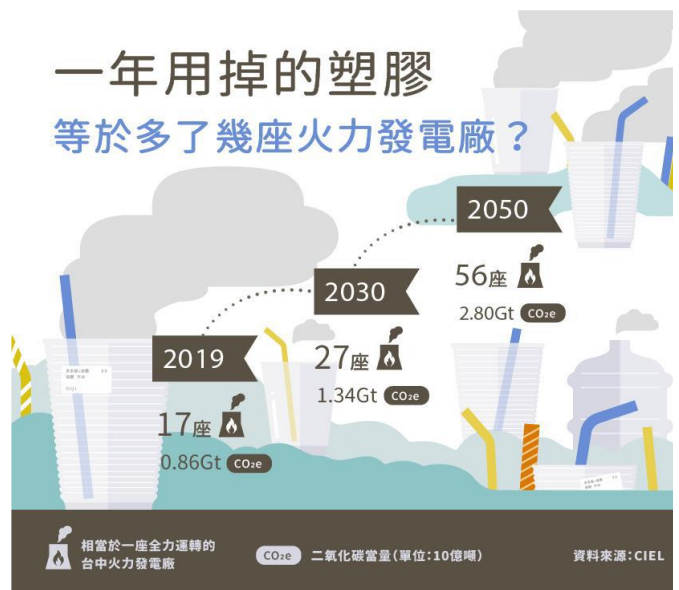
溫室氣體是逐年累積在大氣中的，因此到 2050 年時，整個塑膠產業因為製造和廢棄所累積的溫室氣體會達到 56 億噸，佔了地球碳排放額度的 14%。

更令人擔心的是，留存在環境中的塑膠，是當前盤點碳排放源研究最薄弱的一環——尤其是海洋。海洋吸收了人類自工業時代以來碳排放量的 40%，而有越來越多的研究指出，海洋中的塑膠垃圾，恐怕會損害海洋儲存二氧化碳的能力。

該怎麼辦？這份報告盤點了許多可以減緩塑膠對氣候影響的行動，然而，最有效的方式還是——大幅減少不必要的塑膠製造量，以及開始實施國家層級、乃至於全球層面的一次性塑膠禁令。

- 解決方案包括：終結一次性與拋棄式塑膠製品生產、不再開發新油田、天然氣田和石化廠、推動零廢棄社區轉型、制訂更有企圖心的各領域減排目標，包括塑膠製造業。

彭瑞祥節選自《環境資訊中心-一張圖片告訴你塑膠用品如何加速氣候危機》



28. ( ) 關於本文的敘述說明，下列何者正確？

- (A) 塑膠產業一整年所排放的溫室氣體在 2050 年會達到 56 億噸
- (B) 自從工業時代開始，海洋已吸收了半數以上的全球碳排放總量
- (C) 減緩塑膠造成的氣候危機，應透過自身改善塑膠用品使用狀況
- (D) 除了塑膠產業汙染，過多的火力發電廠也是造成碳排放上升的原因。

(4)吳中梅花，玄墓、光復二山為最勝；入春則遊人雜遝①，輿馬相望。洞庭梅花不減二山，而僻遠在太湖之中遊展②罕至，故余年來多舍玄墓、光復，而至洞庭。

①雜遝：眾多而紛亂的樣子 ②遊展：遊人

歸莊〈洞庭山看梅花〉

29. ( ) 關於本文的敘述說明，下列何者正確？

- (A) 玄墓、光復二山梅花之美無可取代 (B) 玄墓、光復二山四季遊客車馬皆絡繹不絕
- (C) 洞庭山於太湖之中，交通便利易達 (D) 洞庭山環境清幽，故作者多到此處賞梅花

※試題結束※

新北市立板橋國中 111 學年度第二學期第二次段考八年級語文領域(國文科)試題卷

班級：八年      班      座號：      姓名：

一、國字及注音：(每字1分，共10分)

1. 「苔」蘚      2. 「佇」立      3. 「糝」上金粉      4. 「悼」念死者      5. 身材「窈」窕
6. 沃「口ノ」      7. 高中「一、」業      8. 打「勿メヲ」      9. 克盡「リ口セ」職      10. 縱橫馳「イ、」

1.	2.	3.	4.	5.
6.	7.	8.	9.	10.

二、解釋：(每題2分，共20分)

1. 娉婷：	6. 塵封：
2. 白丁：	7. 「偌」大：
3. 「翳」入天聽：	8. 調「素」琴：
4. 彌足珍貴：	9. 爛縵：
5. 惟吾德馨：	10. 漠楞楞：

三、默寫：(每格 2 分，錯 1 字扣 1 分，共 6 分)

- ### 1. 飲馬長城窟行

夢見在我旁，忽覺在他鄉。他鄉各異縣，（ ）。（ ），

( )。入門各自媚，誰肯相爲言。

※手寫請以黑色原子筆書寫

一、1. 去所ノ 2. 出又、 3. 么弓√ 4. 勿么、 5. 一么√ 6. 腴 7. 肄 8. 盹 9. 厥 10. 騁

四、1. CDACB 6. BDDCA 11. BCCDB 16. AABAC 21. DAA

五、23. CBDDBC